



ČMKJ - Klub chovatelů loveckých slídičů - sekce retrieverů
pořádá ve spolupráci s AMČR a MS Hůrka Velký Valtinov

XII. Severočeské Derby retrieverů

Klubové podzimní zkoušky

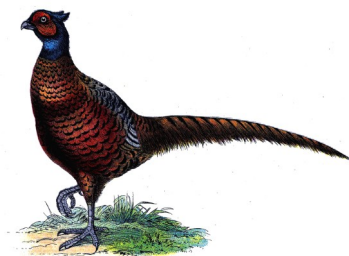
Klubové zkoušky z vodní práce

(Nominace pro Derby ČR 2021 – KZPR)

Oboje zkoušky se zadáním titulu CACT a res. CACT
dle soutěžního řádu ČMKJ platného od 1.1.2015, včetně úpravy
soutěžních řádů ČMKJ pro retrievery, platné od 1.1.2017
a změny ze dne 20.11.2019 – viz. příloha

Velký Valtinov – 2. 7. a 3. 7. 2022

Rozhodčí navrhuje KCHLS deleguje ČMKJ



STARVITA
Superpremium Food

Holistické **superpremiové** krmivo pro psy a kočky

Mountfield



Více informací na www.mountfield.cz

Ředitel zkoušek: Josef Lukavec
Pověřená osoba: Vlasta Mošničková
Ekonom: MUDr. Lenka Fejfarová
Hlavní rozhodčí: Václav Špiroch

Program sobota

08.00 – 08.30 hod. Sraz účastníků v honitbě u Valtinovského rybníka (viz. Mapa)
GPS: 50°45'09.3"N, 14°44'07.3"E

08.30 – 09.00 hod. Prezence a porada rozhodčích
09.00 – 09.30 hod. Zahájení zkoušek a losování
09.30 – 17.00 hod. Přesun do honitby a posuzování

Program neděle

08.00 – 08.30 hod. Sraz účastníků v honitbě u Valtinovského rybníka (viz. mapa)
GPS: 50°45'09.3"N, 14°44'07.3"E

08.30 – 09.00 hod. Prezence a porada rozhodčích
09.00 – 09.30 hod. Zahájení zkoušek
09.30 – 17.00 hod. Přesun do honitby a posuzování
17.00 – 18.00 hod. Zakončení a vyhlášení výsledků

Poplatek za zkoušky 2 x 1.500 Kč, pro členy KCHLS 2 x 800 Kč
je nutné uhradit do sedmi dnů od registrace na www.retriever.top, a to přímo prostřednictvím platební brány.
Přihlášení je možné přes rezervační systém podle návodu zde: <https://retriever.top/navod/>
V případě problémů s platbou nebo registrací kontaktujte zkousky@kchls.cz
nebo Petr Krutský, tel. 602 369 906

Poplatek zahrnuje polední stravu pro vůdce.

Uzávěrka přihlášek je **10.6.2022**.

Při prezenci v den zkoušek bude vybírán ještě poplatek **2 x 200 Kč** na zvěř a **2 x 100 Kč** za střelce.

Přihláška bude zaregistrována pouze po zaplacení předepsaného poplatku. V případě neuhrazení do sedmi dnů bude přihláška automaticky stornována.

Vložené je nevratné.

Podmínky soutěže Derby

Zkouší se podle soutěžního řádu ČMKJ, platného od 1.1.2015 včetně úpravy soutěžních řádů ČMKJ pro retrievery platné od 1.1.2017 a změny ze dne 20.11.2019, a to KZVP a KPZ. **Derby** jsou dvoudenní zkoušky a skládají se z KPZ a KZVP. **Přihlásit se pouze na jedny zkoušky je možné jen v případě volných míst, přednost však mají uchazeči o celé Derby.** Platba je za každé zkoušky. Za každé zkoušky se vyhlásují výsledky, CACT a Res. CACT. Vítěz jednotlivých zkoušek se nevyhlašuje. Vítěz Derby se určuje za oboje zkoušky podle pořadí následovně: sečte se pořadí u každého psa a pes s nejnižším součtem je Vítězem příslušného derby. V případě stejného součtu má výhodu pes, který se lépe umístil na podzimních zkouškách. Prvních x psů* se kvalifikuje na **Derby ČR 2023**, které proběhne následující rok formou KZPR. Pokud se pes kvalifikuje z více Derby, platí kvalifikace z pořadí prvního, kde se kvalifikoval a postupuje další pes v pořadí.

(*podle počtu uspořádaných Derby)

1. Za úspěšné absolvování KZVP a KPZ obdrží každý účastník „Potvrzení o složení zkoušky psa z výkonu“ a výsledek bude zapsán do průkazu původu psa.
2. V případě, že z jedné zkoušky pes neuspěje, bude zapsána pouze ta zkouška, ve které uspěl.

Kvalifikace na Derby ČR 2022

Na Derby ČR se psi kvalifikují na jednotlivých Derby, pořádaných v předchozím roce tak, že plánovaný počet startujících na Derby ČR (24 psů) se dělí počtem uspořádaných Derby v předchozím roce a vznikne počet kvalifikujících se psů z jednotlivých Derby. Při třech Derby se kvalifikuje 8 psů z každého, při čtyřech Derby 6 psů, při šesti Derby to jsou 4 psi. Při sedmi pořádaných Derby se kvalifikují první 3 psi z každého a následně 3 psi z kvalifikační tabulky, kteří se umístí na 22.-24. místě kvalifikační tabulky. Při pěti uspořádaných Derby je to 5 psů z prvních čtyřech Derby a 4 psi z pátého Derby. Pátý pes z posledního pátého Derby (dle data konání) se stává 1. náhradníkem bez ohledu na dosažený součet umístění a počet bodů. V případě, že kvalifikovaný pes účast na Derby ČR nepotvrdí v termínu, bude povolán další pes dle pořadí náhradníků.

Pořadí náhradníků bude vytvořeno ze všech psů z jednotlivých Derby dohromady dle následujícího klíče:

1. Součet umístění KPZ + KZVP nebo KLZ (nižší součet)
2. Součet bodů KPZ + KZVP nebo KLZ (vyšší součet)
3. Vyšší počet bodů na KPZ (u Sv. poháru KLZ)
4. Pokud výše uvedená kritéria nerozhodnou, bude se postupovat dle zkušebních řádů (chovnost, věk atd.)

V případě, že takto stanovenou nominací se nezíská počet 24 startujících psů, bude počet startujících doplněn o zájemce, přihlášené bez kvalifikace. Seznam kvalifikovaných psů včetně náhradníků bude zveřejněn na webových stránkách KCHLS po skončení poslední soutěže.

Podmínky účasti na zkouškách

1. Zkoušek se mohou účastnit jedinci všech plemen retrieverů.
2. Na zkouškách se bude posuzovat podle Soutěžního řádu ČMKJ (platného od 1. 1. 2015) včetně úpravy soutěžních řádů ČMKJ pro retrievery platné od 1.1.2017 a změny ze dne 20.11.2019. Ke zkouškám nebudou připuštěni psi a vůdce, kteří nesplňují všeobecné podmínky pro účast na zkouškách podle Soutěžního řádu ČMKJ.
3. Vůdce je povinen zejména:
 - a) znát platný Soutěžní řád ČMKJ a řídit se jím
 - b) dostavit se na zkoušky včas
 - c) předložit průkaz původu psa a prokázat jeho totožnost (ČIP nebo tetování ve shodě s PP)
 - d) předložit očkovací průkaz (nebo Pet pas), kde bude uveden záznam o platném očkování proti vzteklině
 - e) být vybaven vhodným loveckým vodítkem přes rameno (bez stahovací smyčky)
 - f) být odpovídajícím způsobem ustrojen
 - g) uhradit před zahájením zkoušek v hotovosti poplatek za zvěř (2 x 200 Kč)
 - h) uhradit před zahájením zkoušek v hotovosti poplatek za střelce (2 x 100 Kč).
4. Pořadatel neručí za úraz či ztrátu psa, uhynutí, ani za škody psem způsobené.
5. Vůdci bude přidělen střelec pořadatelem za úhradu 2 x 100 Kč.
6. Titul CACT (res. CACT) může být přiznán jedinci, který dokončí zkoušky v I. ceně a umístí se ve svém plemeni na prvním, resp. druhém místě. Veškeré tituly nejsou nárokové a přináleží psům za mimořádný výkon a je na sboru rozhodčích, zda tituly zadá či nikoliv.
7. Loveckou upotřebitelnost získá každý úspěšný účastník, pokud si o vystavení potvrzení požádá.
8. Pořadatel má právo bez sdělení důvodu odmítnout přihlášku na tyto zkoušky. O tomto svém rozhodnutí musí informovat vůdce (majitele) psa nejpozději 10 dnů před konáním zkoušek.
9. Program zkoušek a jednotlivé časy jsou pouze orientační a záleží na průběhu zkoušek.
10. Změna sponzorů zkoušek vyhrazena.

Podmínky ochrany před nákazou COVID-19

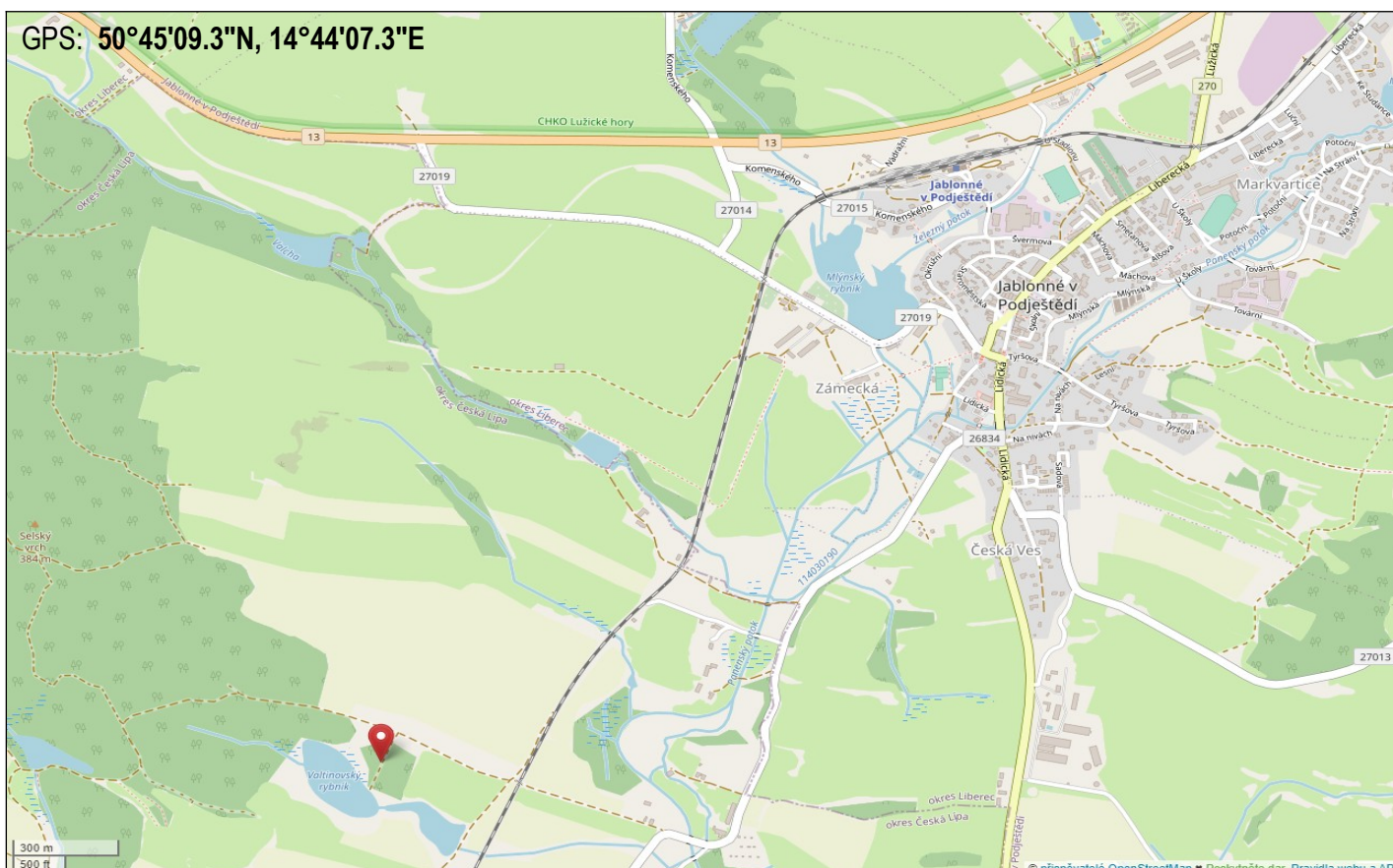
V případě zhoršené situace v době konání zkoušek jsou všichni přítomní povinni dodržovat pravidla vyhlášená při zahájení zkoušek nebo nařízená v dané době platným právním předpisem.

Veterinární podmínky

1. Předvedení psi musí být klinicky zdraví. Psi chovatelů z ČR musí být doprovázeni platným očkovacím průkazem dle § 6, odst. 3, písm. b veterinárního zákona nebo platným pasem zvířete v zájmovém chovu. Psi chovatelů z členských zemí EU a třetích zemí musí splňovat podmínky dané nařízením Evropského parlamentu a Rady 998/2003 ze dne 26.5.2003.
2. Účastnit zkoušek se mohou jen ti psi, kteří prošli vstupní kontrolou a kteří mají předepsané veterinární doklady (platné očkování proti vzteklině).
3. **Háravé feny, feny ve druhé polovině březosti a nemocní psi nebudou ke zkouškám připuštěni.**
4. Po dobu konání zkoušek bude zajištěna veterinární pohotovost.

Další podmínky

1. Pořadatel si vyhrazuje právo v případě nepříznivých podmínek, které by ohrožovaly zdraví či život účastníků nebo psů, zkoušky kdykoli zrušit bez náhrady.
2. Pořadatel neodpovídá za škody způsobené psem, nebo za ztrátu psa.
3. Korona je vítána, musí se však řídit pokyny rozhodčích a pořadatelů.
4. Ubytování účastníků zkoušek si zajišťuje každý účastník individuálně. Možnosti ubytování – viz. níže.



Přejeme mnoho úspěchů!

PŘÍLOHA

Úprava soutěžních řádů ČMKJ pro retrievery

Soutěžní řád ČMKJ byl schválen s platností od 1. 6. 2014 a tudíž se podle něj posuzuje již několik sezón soutěží pořádaných pro vyjmenovaná plemena. Na základě dosavadních zkušeností s uplatňováním nového Soutěžního řádu ČMKJ předložili Retriever

Klub CZ o. s. a KCHLS o. s. tuto úpravu Soutěžních řádů ČMKJ pro plemena retrieverů. Úprava byla odsouhlasena ČMKJ a je platná pro všechny soutěže retrieverů se zadáváním čekatelství titulů od 1. 1. 2017. Další změna je platná od 20.11.2019.

Doplňky k jednotlivým disciplínám:

- 1) **Dohledávka a přinášení srstnaté zvěře** – popis disciplíny shodný, změna v hodnocení
 - známka 2 - na donesený kus 8 minut na LZ, na ostatních zkouškách oba kusy do 12 minut
 - známka 1 – na donesený kus 10 minut na LZ, na ostatních zkouškách jeden kus do 12 minut
 - známka 0 – pes do stanoveného limitu nepřinese žádný kus
- 2) **Přinášení** – do popisu disciplíny se doplňuje – vylučující chybou je když pes bere 2 kusy najednou (při disciplínách se dvěma aporty).
- 3) **Přinášení kachny z hluboké vody** – z popisu disciplíny vyplývá, že přinášení se hodnotí do známky za disciplínu, a proto se z tabulek vypouští samostatné hodnocení pomocnou známkou z přinášení (v tabulce ZV a PZ disciplína 5).
- 4) **Dvojitý aport v terénu** – z popisu disciplíny se vypouští věta: Každý povel k usměrnění psa před vypuštěním snižuje známku.
- 5) **Vlečka se srstnatou zvěří, vlečka s pernatou zvěří** – do popisu obou disciplín se doplňuje věta: Pes může být nasazen na vlečku pouze 3x. Do hodnocení obou disciplín doplnit: známku 0 obdrží pes, který v časovém limitu zvěř nepřinese ani po 3. nasazení na vlečku.

Doplněk do úvodní části:

- 6) **Mezinárodní soutěž retrieverů** – MSR - za větu: Soutěží se podle Soutěžního řádu pro KVZPR – se doplňuje věta: Vítěz posledního ročníku MSR se kvalifikuje přímo k účasti na dalším ročníku MSR, na kterém při prezenci předá putovní pohár pro vítěze MSR pořadatelům.

Změna soutěžních řádů ČMKJ pro retrievery ze dne 20.11.2019:

Změna Soutěžního řádu ČMKJ pro klubové zkoušky retrieverů z 20.11.2019, kterou se mění limitní známka disciplíny „Vyhledávání“ na KPZ, KLZ, KVZPR a „Vyhledávání v rákosí“ na KZVP. Pro první cenu je nově stanovena limitní známka 2, pro druhou a třetí cenu limitní známka 1.

Možnosti ubytování

<http://www.hostineczlatalipa.cz/cz/galerie/penzion>

<http://www.bazantnice.com/ubytovani/>

<http://www.penzionleberk.cz/index.php/ubytovani.html>

Další sponzoři

[PROMINENT CZ, s.r.o. \(Brniště\) – krutimaso.cz](http://www.prominent.cz)

Manželé Lada a Marek Čermákovi, Velký Valtinov, chovatelská stanice Bohemia Wild Pearl

