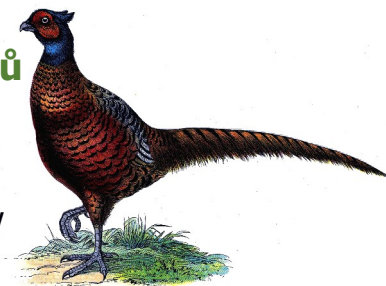




ČMKJ - Klub chovatelů loveckých slídičů - sekce retrieverů  
VLS ČR s.p. Divize Karlovy Vary

## Klubové podzimní zkoušky retrieverů O Pohár starosty Obce Kyselka



Zkoušky se zadáním titulu CACT a res. CACT  
dle soutěžního řádu ČMKJ platného od 1. 1. 2015, včetně úpravy  
soutěžních řádů ČMKJ pro retrievery, platné od 1. 1. 2017  
a změny ze dne 20. 11. 2019

**Kyselka - Radošov 11. 05. 2024**  
Rozhodčí navrhuje KCHLS deleguje ČMKJ

Ředitel zkoušek: Petr Vacek  
Pověřená osoba: Sabina Caháková  
Správce zkoušek: Petr Hájek  
Ekonom: Pavel Míšek  
Vrchní rozhodčí: Zdeněk Pils

### Program zkoušek

#### Sraz účastníků

08:00 – 08:30 hod. Sraz a presence – u bufetu za Javorenským rybníkem **GPS 50.1804311N, 13.0734756E**  
08.30 – 09.00 hod. Zahájení zkoušek  
09.00 – 16.00 hod. Posuzování v honitbě VLS s.p. Karlovy Vary  
16.30 – 18.00 hod. Vyhlášení výsledků - Autokemp ONTARIO KYSELKA (Kyselka, Radošov č.p. 300)  
20.00 hod. Společná zábava ONTARIO KYSELKA

Poplatek za zkoušky **1 750 Kč**, pro členy KCHLS **950Kč**

Přihlášení je možné přes rezervační systém KCHLS office zde <https://zakladna.chovretrieveru.cz>  
Poplatek je nutné uhradit do sedmi dnů od přihlášení na zkoušky v systému KCHLS office na adrese:  
<https://zakladna.chovretrieveru.cz>

přímo prostřednictvím platební brány, nebo převodem z účtu pod zaslaným variabilním symbolem  
V případě problémů s platbou nebo přihlášením kontaktujte Milana Slámu, tel. 704 091 918, nebo  
[info@chovretrieveru.cz](mailto:info@chovretrieveru.cz)

V případě organizačních dotazů kontaktujte  
Václava Špirocha, [zkousky@kchls.cz](mailto:zkousky@kchls.cz), tel.:605176535

Poplatek zahrnuje polední stravu pro vůdce v hodnotě 150,- Kč.

Uzávěrka přihlášek je **25. 6. 2023**.

Při prezenci v den zkoušek bude vybírán ještě poplatek **200 Kč** na zvěř a **100 Kč** za střelce.

Přihláška bude zaregistrována pouze po zaplacení předepsaného poplatku. V případě neuhrazení do sedmi dnů  
bude přihláška automaticky stornována.

Vložené je nevratné.

Výcvik psů v honitbě kde se budou konat zkoušky je **zakázán**. Výjimka je možná pouze pokud Myslivecký  
hospodář honitby, ve které se zkoušky (soutěž) bude pořádat vystaví písemné povolení k výcviku psa .

Porušení tohoto zákazu může být příčinou vyloučení ze zkoušek bez náhrady.

### Podmínky účasti na zkouškách:

1. Zkoušek se mohou účastnit jedinci všech plemen retrieverů.
2. Na zkouškách se bude posuzovat podle Soutěžního řádu ČMKJ (platného od 1. 1. 2015) včetně úpravy soutěžních řádů ČMKJ pro retrievery platné od 1.1.2017 a změny ze dne 20.11.2019. Ke zkouškám nebudou připuštěni psi a vůdce, kteří nesplňují všeobecné podmínky pro účast na zkouškách podle Soutěžního řádu ČMKJ.
3. Vůdce je povinen zejména:
  - a) znát platný Soutěžní řád ČMKJ a řídit se jím
  - b) dostavit se na zkoušky včas
  - c) předložit průkaz původu psa a prokázat jeho totožnost (ČIP nebo tetování ve shodě s PP)
  - d) předložit očkovací průkaz (nebo Pet pas), kde bude uveden záznam o platném očkování proti vzteklině
  - e) být vybaven vhodným loveckým vodítkem přes rameno (bez stahovací smyčky)
  - f) být odpovídajícím způsobem ustrojen
  - g) uhradit před zahájením zkoušek v hotovosti poplatek za zvěř ( 200 Kč)
  - h) uhradit před zahájením zkoušek v hotovosti poplatek za střelce ( 100 Kč).
4. Pořadatel neručí za úraz či ztrátu psa, uhynutí, ani za škody psem způsobené.
5. Vůdci bude přidělen střelec pořadatelem za úhradu 100 Kč.
6. Titul CACT (res. CACT) může být přiznán jedinci, který dokončí zkoušky v I. ceně a umístí se ve svém plemeni na prvním, resp. druhém místě. Veškeré tituly nejsou nárokové a přináležejí psům za mimořádný výkon a je na sboru rozhodčích, zda tituly zadá či nikoliv.
7. Loveckou upotřebitelnost získá každý úspěšný účastník, pokud si o vystavení potvrzení požádá.
8. Pořadatel má právo bez sdělení důvodu odmítnout přihlášku na tyto zkoušky. O tomto svém rozhodnutí musí informovat vůdce (majitele) psa nejpozději 10 dnů před konáním zkoušek.
9. Program zkoušek a jednotlivé časy jsou pouze orientační a záleží na průběhu zkoušek.

### Veterinární podmínky

1. Předvedení psi musí být klinicky zdraví. Psi chovatelů z ČR musí být doprovázeni platným očkovacím průkazem dle § 6, odst. 3, písm. b veterinárního zákona nebo platným pasem zvířete v zájmovém chovu. Psi chovatelů z členských zemí EU a třetích zemí musí splňovat podmínky dané nařízením Evropského parlamentu a Rady 998/2003 ze dne 26.5.2003.
2. Účastnit zkoušek se mohou jen ti psi, kteří prošli vstupní kontrolou a kteří mají předepsané veterinární doklady (platné očkování proti vzteklině).
3. Háravé feny, feny ve druhé polovině březosti a nemocní psi nebudou ke zkouškám připuštěni.
4. Po dobu konání zkoušek bude zajištěna veterinární pohotovost.

### Vůdci se dostaví na zkoušky včas a musí být vybaven:

vodítkem přes rameno  
průkazem původu psa  
očkovacím průkazem, nebo PET pasem  
musí znát soutěžní řád a musí být odpovídajícím způsobem ustrojen.

Na zkouškách se bude posuzovat podle soutěžního řádu ČMKJ platného od 1.1. 2015 pro dané plemeno, včetně úpravy platné od 1.1.2017 a změny ze dne 20.11.2019, které jsou přílohou těchto propozic!

Pořadatel si vyhrazuje právo v případě nepříznivých podmínek, které by ohrožovaly zdraví či život účastníků nebo psů, zkoušky kdykoli zrušit bez náhrady.

Pořadatel neodpovídá za škody způsobené psem, nebo za ztrátu psa.  
Korona je vítána, musí se však řídit pokyny rozhodčích a pořadatelů.

### Kontakty:

KCHLS: <http://www.kchls.cz>

VLS ČR s.p., Divize Karlovy Vary: <http://www.vls.cz>

Organizátor zkoušek: Míšek Pavel <http://www.artemis-gold.cz>

**Loc: 50.1804311N, 13.0734756E**

Ukázat na mapě místo srazu nebo naplánovat trasu:

<https://mapy.cz/zakladni?vlastni-body&x=13.0734757&y=50.1807610&z=14&ut=Javorensk%C3%BD%20rybn%C3%ADk&ut=BUFET&uc=934hDxYYTShPzg7Y&ud=50%C2%B010%2741.912%22N%2C%2013%C2%B03%2758.569%22E&ud=50%C2%B010%2749.552%22N%2C%2013%C2%B04%2724.512%22E>



**Přejeme mnoho úspěchů !**

**Na hojnou účast chovatelů retrieverů i příznivců myslivecké kynologie se těší pořadatelé!  
Přejeme mnoho úspěchů!**

**Souhlas s pořizováním fotografií a videa**

Účastí na akci (zkouškách/výstavách) Klubu chovatelů loveckých slídičů, z. s. (dále jen klub), dáváte souhlas s pořízením fotografií a videozáznamů Vaší osoby.

**Dále souhlasíte s užitím pořízených fotografií či videozáznamů, ať už v podobě hmotné či digitalizované (nehmotné) pro veškeré propagační materiály klubu, jak v tištěné, tak v elektronické podobě (např. webové stránky, FB, tiskoviny).**

**Rovněž souhlasíte s tím, aby klub poskytl licenční oprávnění k užití fotografií a či videozáznamům případným třetím osobám, a to zejména pro účely vytvoření reklamních a marketingových materiálů klubu.**

**Souhlasíte s tím, že fotografie či videozáznam může být změněn/-a, použit/-a jako součást díla souborného nebo může být použita pouze její/jeho část.**

#### **Příloha:**

##### **Úprava soutěžních řádů ČMKJ pro retrievery platná od 1.1.2017**

Soutěžní řád ČMKJ byl schválen s platností od 1. 6. 2014 a tudíž se podle něj posuzují již 3 sezóny soutěží pořádaných pro vyjmenovaná plemena. Na základě dosavadních zkušeností s uplatňováním nového Soutěžního řádu ČMKJ předložili Retriever Klub CZ o. s. a KCHLS o. s. tuto úpravu Soutěžních řádů ČMKJ pro plemena retrieverů. Úprava byla odsouhlasena ČMKJ a je platná pro všechny soutěže retrieverů se zadáváním čekatelství titulů od 1. 1. 2017.

Doplňky k jednotlivým disciplínám:

- 1) Dohledávka a přinášení srstnaté zvěře – popis disciplíny shodný, změna v hodnocení  
- známka 2 - na donesený kus 8 minut na LZ, na ostatních zkouškách oba kusy do 12 minut  
- známka 1 – na donesený kus 10 minut na LZ, na ostatních zkouškách jeden kus do 12 minut  
- známka 0 – pes do stanoveného limitu nepřinese žádný kus
- 2) Přinášení – do popisu disciplíny doplnit – vylučující chybou je když pes bere 2 kusy najednou (při disciplínách se dvěma aporty).
- 3) Přinášení kachny z hluboké vody – z popisu disciplíny vyplývá, že přinášení se hodnotí do známky za disciplínu a proto navrhuje z tabulek vypustit samostatné hodnocení pomocnou známkou z přinášení (v tabulce ZV a PZ disciplína 5).
- 4) Dvojitý aport v terénu – z popisu disciplíny vypustit větu: Každý povel k usměrnění psa před vypuštěním snižuje známku.
- 5) Vlečka se srstnatou zvěří, vlečka s pernatou zvěří – do popisu obou disciplín doplnit větu: Pes může být nasazen na vlečku pouze 3x. Do hodnocení obou disciplín doplnit: známku 0 obdrží pes, který v časovém limitu zvěř nepřinese ani po 3. nasazení na vlečku.

Doplňek do úvodní části:

- 6) Mezinárodní soutěž retrieverů – MSR - za větu: Soutěží se podle Soutěžního řádu pro KVZPR - doplnit větu: Vítěz posledního ročníku MSR se kvalifikuje přímo k účasti na dalším ročníku MSR, na kterém při prezenci předá putovní pohár pro vítěze MSR pořadatelům.

##### **Změna soutěžních řádů ČMKJ pro retrievery ze dne 20.11.2019**

Změna Soutěžního řádu ČMKJ pro klubové zkoušky retrieverů z 20.11.2019, kterou se mění limitní známka disciplíny „Vyhledávání“ na KPZ, KLZ, KVZPR a „Vyhledávání v rákosí“ na KZVP. Pro první cenu je nově stanovena limitní známka 2, pro druhou a třetí cenu limitní známka 1.